



KINTO

Вчора індекс Української біржі знизився на 0,3% після росту попереднього дня приблизно на ту ж саму величину. З урахуванням невеликої та не різкої корекції на місцевому ринку акцій на фоні геополітичних проблем минулого тижня, графік індикатору УБ все ще виглядає, як м'яка поступова негативна корекція.

Вчорашні торги на основній місцевій фондовій біржі нічим особливим не вирізнялись, як і торги на світових фондових біржах. Вчора за результатами торгів знизились в ціні чотири Української біржі індексних акції з п'яти; одні – підросла. Цінові зміни в індексних паперах УБ, за виключенням ціни акцій «Донбасенерго» (-1,5%), були незначні. Обсяги торгів індексними акціями на ринку заявок Української біржі вчора були на рівні більш, ніж вдвічі нижчому за середньоденні за останні півроку, рік та півтора.

Завтра о 7:00 по Лондону (9:00 по Києву) Миронівський хлібопродукт опублікує фінансові дані за другий квартал та перше півріччя 2017 року. Результати обіцяють бути непоганими на фоні зростання цін на м'ясо птиці та зерно. Реалізаційна ціна м'яса птиці компанії (незважаючи на значний експорт) все ж дуже сильно прив'язана до заробітних плат в Україні. Останні ж досить непогано зростають і, за офіційними даними, зросли в гривні два рази в порівнянні з 2013 роком, що привело до росту цін на м'ясо в другому кварталі 2017 на 20% (дані були опубліковані МХП раніше). Компанія в другому кварталі 2017 суттєво наростила реалізацію м'ясо бройлера на експорт, незначно зменшивши продажі на внутрішньому ринку, і таким чином помітно додала у виробництві та реалізації м'яса.

Фактично компанія працює у чотирьох сегментах, об'єднавши їх у два звітних. Перший – а) виробництво м'яса курки та б) олії (переробка олійних). Другий – а) вирощування зернових та олійних, б) їх зберігання, обробка (сушка і т.п.) та виробництво комбікормів.

На Рис. 1 показані графіки цін на м'ясо бройлери з довгим прогнозом в США та реалізаційна ціна м'яса бройлера МХП. Ціна МХП – відповідає оптовій ціні в США при високих доходах населення в Україні в доларах США, та пропорційна заробітній платі при нижчих. Для прогнозних цін МХП використаний щорічний прогноз цін на м'ясо птиці Світового банку та Мінсільгоспу США. Ціна МХП була збільшена в прогнозі на найближчі роки пропорційно ВВП на душу населення в Україні в доларах США.

Що стосується олії, то тут на Рис. 2 наведений графік по даним «Кернела». Спред по переробці олійних – сильно завищений в Україні в попередні роки поступово скорочується через те, що виробники України не хочуть вже продавати олійні по заниженим цінам. Проблема не стосується МХП. Компанія сама вирощує соняшник і трохи сої. Проблема також вже не стосується і «Кернела», який нещодавно сильно додав земельний банк.

На рис. 3 наведений «довгий» графік з прогнозом на три роки по EBITDA вирощування кукурудзи в США на 1 гектар, без урахування вартості землі та з урахуванням її вартості. Графік дає уявлення про скоригований (на більшу врожайність) тренд в Україні в контексті довготривалих тенденцій. Вартість грошової оренди землі в Україні наразі занижена,



KINTO

ЩОДЕННИЙ ОГЛЯД РИНКУ АКЦІЙ

можливо, і в два рази. Величину EBITDA без урахування оренди слід певним чином справедливо ділити між виробником та орендодавцем. Ця пропорція зараз в нашій країні дещо порушена. Приватизація землі може вирівняти величину земельної ренти. Проте це не становить великої загрози для МХП у суто фінансовому плані, оскільки можливі потенційні втрати величини EBITDA цієї компанії відносно невеликі – не перевищують величини порядку 30 млн. доларів США на рік при набагато більших прибутках.

Закінчуючи на сьогодні тему МХП, слід згадати про те, що звертати увагу зараз при аналізі фінансових показників компанії в порівнянні з минулими роками краще більше на величину грошових потоків, оскільки формальна величина EBITDA в останній період була не зовсім адекватною через девальвацію гривні і великий строк обороту запасів у компанії.

Вчора на світових фондових ринках була слабка динаміка. Світові фондові індекси так до кінця поки і не відновились після недавнього зниження. Композитний доларовий індекс країн, які розвиваються, MSCI EM, знизився вчора на 0,1%, широкий загальноєвропейський фондовий індекс STOXX 600 додав 0,1%, а широкий фондовий індекс США S&P 500 втратив суто символічні 0,05%. Всі загадані тільки-но фондові індикатори днем раніше підросли на 1%.

Сьогодні зранку індекс MSCI EM зростає на 0,3-0,4%. Ф'ючерси на американські та європейські фондові індекси підростають. Згідно з IG, яка дає котирування індексів до початку біржових торгів, відразу після відкриття європейських фондових бірж європейські фондові індекси додадуть.

Сьогодні, імовірно, невиразна динаміка на місцевому ринку акцій продовжиться. На ринку немає сильних драйверів для змін в будь-яку сторону: будь-то місцеві новини, новини для світових фінансових ринків чи дуже суттєві зміни на зовнішніх ринках. Виходячи з учорашнього зниження на місцевому ринку акцій та імовірній торгівлі на ньому зараз у діапазоні, позитивній динаміці на зовнішніх ринках, дещо більш імовірно несильне зростання і на місцевому ринку акцій.



KINTO

Фактичні і прогнозні ціни, бройлер USD/кг, 2017,
Світовий банк (WB), Мінсільгосп США (USDA)

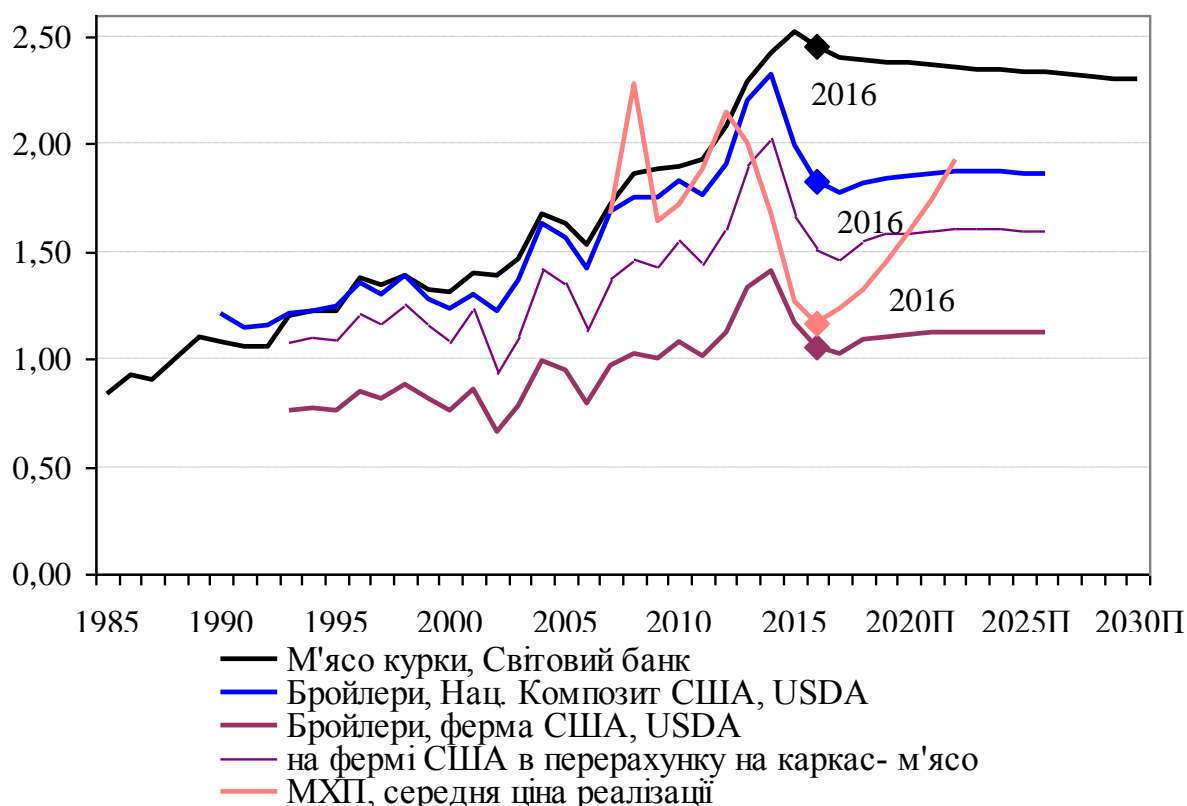


Рис. 1

EBITDA на 1 тону сирової олії, USD

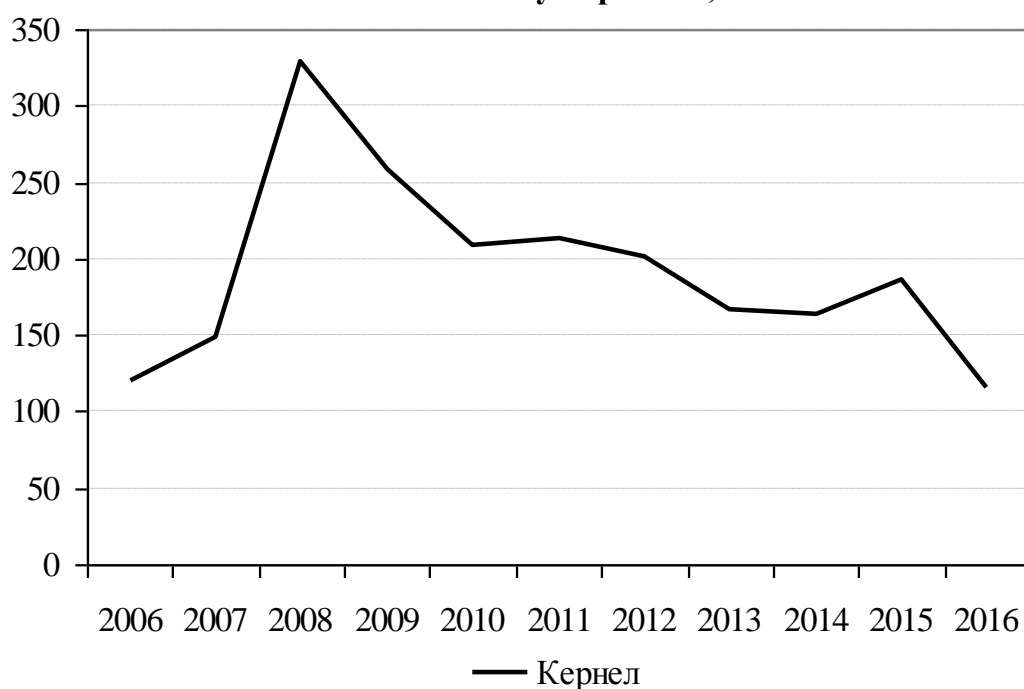


Рис. 2



KINTO

Кукурудза. EBITDA та вартість землі, США на 1 га, USD

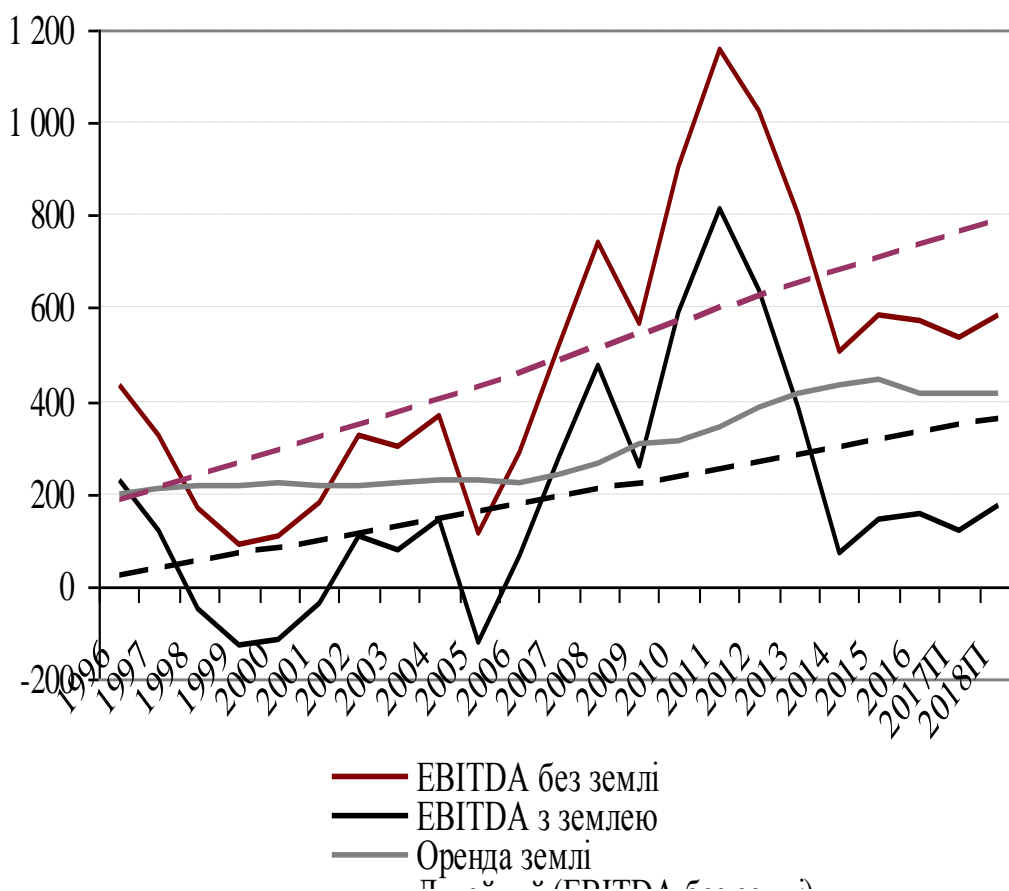


Рис. 3

вул. Сагайдачного, 25-Б, 3 поверх, тел.: 044 390 57 60

Звертаємо Вашу увагу на те, що ця інформація є власністю ТОВ «КІНТО, Лтд» та відображає бачення ситуації на фондових ринках фахівцями компанії. ТОВ «КІНТО, Лтд» не надає жодних гарантій стосовно реалізації прогнозів та рекомендацій, викладених у цьому документі, та не бере на себе відповідальності за будь-які можливі наслідки використання цієї інформації, включаючи фінансові втрати, але не обмежуючись ними. Наведену інформацію в жодному разі не можна розглядати як рекомендацію на купівлю чи продаж цінних паперів, вона призначена лише для Вашого використання. Цю інформацію ТОВ «КІНТО, Лтд» надає за власний кошт, тому ця інформація в повному обсязі та в усіх частинах є об'єктом власності, володіння, користування та розпорядження ТОВ «КІНТО, Лтд».