



KINTO

ЩОДЕННИЙ ОГЛЯД РИНКУ АКЦІЙ

Минулої п'ятниці індекс Української біржі за результатами торгової сесії не змінився. Рідкий випадок. Три з п'яти акцій знизились, дві підросли. Найбільше втратила волатильна «Донбасенерго» (-2,4%), що не дивно враховуючи останні події коло компанії, більший актив, якої розташований на НКТ. Інші індексні акції УБ того дня змінилися в ціні небагато, менше 1% в абсолютному вираженні. Обсяги торгів акціями на Українській біржі минулої п'ятниці, як для останнього часу, були значними, і вдвічі перевищили середньоденні за останні півроку, рік, півтора.

Останній день минулого тижня був багатим на корпоративні новини. Були опубліковані об'яви до чергових зборів акціонерів ПАТ «Турбоатом» (Харків) та ПАТ «Крюківський вагонобудівний завод» (Кременчук) з окремими річними фінансовими показниками компаній. Незважаючи на те, що обидва емітента не входять зараз до індексу УБ, вони незмінно займають, хоча не перші, але важливі верхні місця за обсягами торгів акціями на УБ.

По окремим фінансовим даним в об'явах до зборів акціонерів доволі важко відновити повні ключові фінансові показники цих емітентів. Це можна зробити при суттєвих припущеннях. Істотно легше відновити показники «Турбоатому», який публікує, як і слід добросовісному емітенту, інформацію на кварталній основі. В графічному вигляді відновлена інформація представлена по згаданим двом емітентам на Рис. 1-5 (Рис. 1-3 – по «Турбоатому», Рис. 4-5 – по Крюківському вагонзаводу).

Непросто зовсім вже правдоподібно відновити показники «Турбоатому» за 4-ий квартал на підставі лише чистого прибутку через велику їх волатильність від кварталу до кварталу (через виконання великих окремих замовлень).

Що стосується «Турбоатому», то варто відслідковувати ковзні результати за останні 12 міс. (помітно гірше – чисто річні), які відновлено більш достовірно. Результати, як для 4-ого кварталу 2016 вийшли непоганими, враховуючи відносно набагато слабші результати попередніх двох кварталів минулого року. Можна сказати, що ситуація на підприємстві стабілізувалась (хоча мова може просто йти про виконання великого замовлення, оплата за яке надійшла в 4-ому кварталі).

Ринкові коефіцієнти «Турбоатому» низькі, як і у більшості українських емітентів, але набагато вищі, ніж в середньому «по ринку», і набагато кращі, ніж у його відносно близького аналогу «Мотор Січі», тому що компанія «Турбоатом» працює прозоро і, хоча не зовсім регулярно саме для міноритаріїв, виплачує дивіденди. Дивіденди державі виплачуються регулярно. Ринкові коефіцієнти ПАТ «Турбоатом» помітно нижчі, ніж у Миронівського хлібопродукту (МХП), що природно, враховуючи що акції торгуються на суто місцевому ринку, компанія має низький free-float, а «розмір» емітента набагато менший за МХП. Але різниця зовсім не разюча. І за рахунок наявності дивідендів та вільного грошового потоку компанії ринкові коефіцієнти прийнятні, як для поточної ситуації, і набагато кращі за коефіцієнти «Мотор Січі». При порівнянні коефіцієнтів слід враховувати, що МХП має великий борг, а «Турбоатом», навпаки, значний надлишок грошових коштів на рахунку. МХП також не сплачує податок на прибуток, як сільгоспвиробник.

Ринкові коефіцієнти при ціні акції 12,0 грн. трейлінгових показниках в доларах США та курсі 27,7 грн. за долар США (в порівнянні з «Мотор Січчю» та МХП) виглядають так:

	TATM	MSICH	МХП (Лондон)
EV/S	1,7	0,20	1,7
P/S	2,3	0,43	0,8
V/EBITDA	2,7	0,51	5,1
P/E	4,0	2,0	4,5
P/B	1,3	0,28	1,2
EV/IC	1,5	0,15	2,1



KINTO

ЩОДЕННИЙ ОГЛЯД РИНКУ АКЦІЙ

Великого сенсу наводити ринкові коефіцієнти по КВБЗ немає через збитки та не переоцінку власного капіталу, але графіки з відновленими (дещо умовними) фінансовими показниками наведені, як вже згадувалось, на Рис. 4, 5).

Минулої п'ятниці композитний доларовий фондовий індекс ринків країн, які розвиваються, MSCI EM, підріс на 0,2%. При цьому він вийшов на новий річний максимум. Широкий загальноєвропейський фондовий індекс STOXX 600, додав незначні 0,16%. Широкий фондовий індекс США S&P 500, навпаки, знизився на 0,13%. Як видно торговий день минулої п'ятниці був мало динамічним на світових ринках, як і в Україні.

Сьогодні зранку ф'ючерси на європейські та американські фондові індекси несильно знижуються. Згідно з IG, яка дає котирування індексів до початку біржових торгів, відразу після відкриття європейських фондових бірж, європейські фондові індекси дещо знизяться. Індекс MSCI EM, навпаки, зранку додає помірковані 0,3-0,4%.

Враховуючи невизначену ситуацію на зовнішніх ринках, та не зовсім певну ситуацію в середині нашої країни, трейдерам, імовірно варто зберігати обережність і бути готовими до сценарію, як росту, так і зниження цін акцій на місцевій біржі.

**Турбоатом. Фінансові показники, квартальні,
2005-2016, млн. USD**

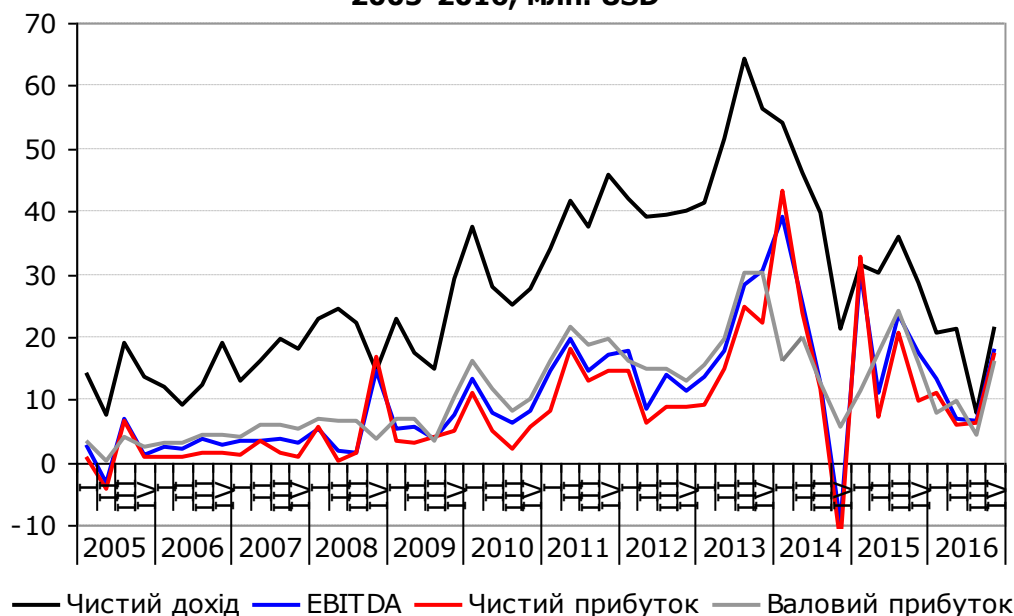


Рис. 1



KINTO

ЩОДЕННИЙ ОГЛЯД РИНКУ АКЦІЙ

Турбоатом. Фінансові показники, 12 міс. трейлінг,
2005-2016, млн. USD

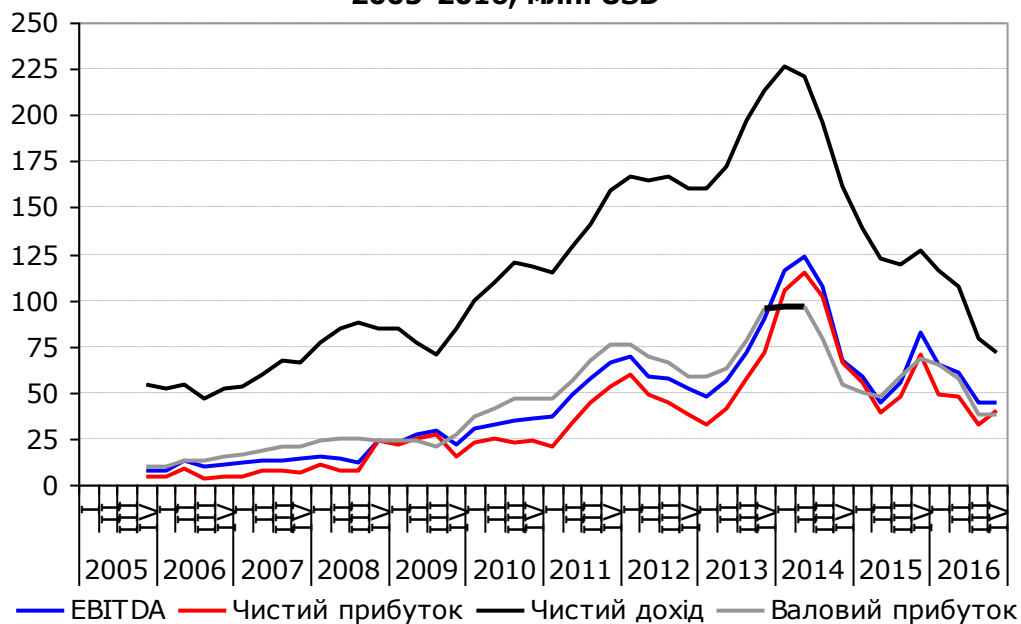


Рис. 2

Турбоатом. Фінансові показники 2005-2016,
млн. USD

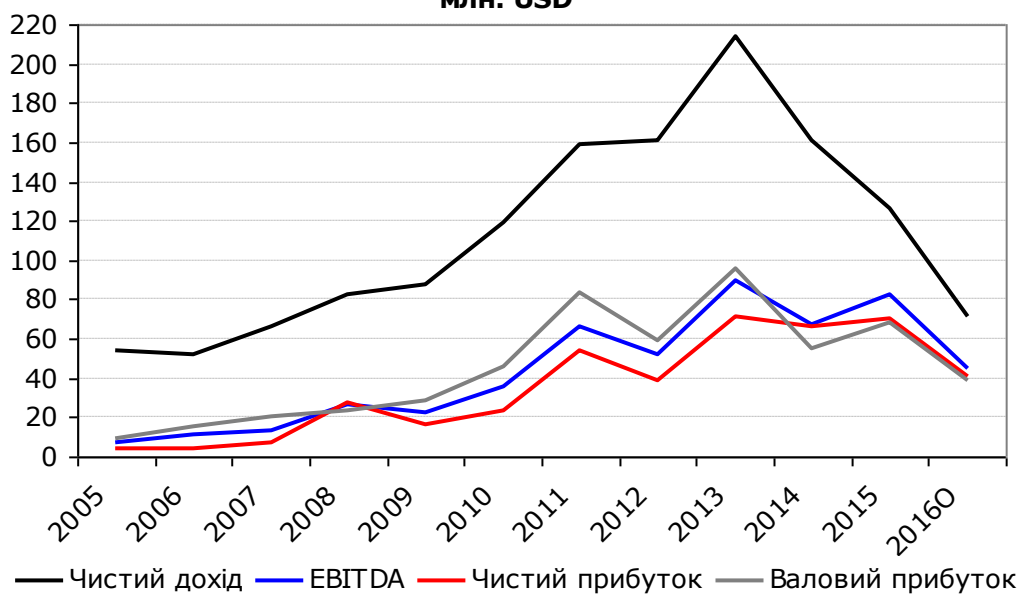


Рис. 3



KINTO

ЩОДЕННИЙ ОГЛЯД РИНКУ АКЦІЙ

Крюківський ВБЗ. млн. USD

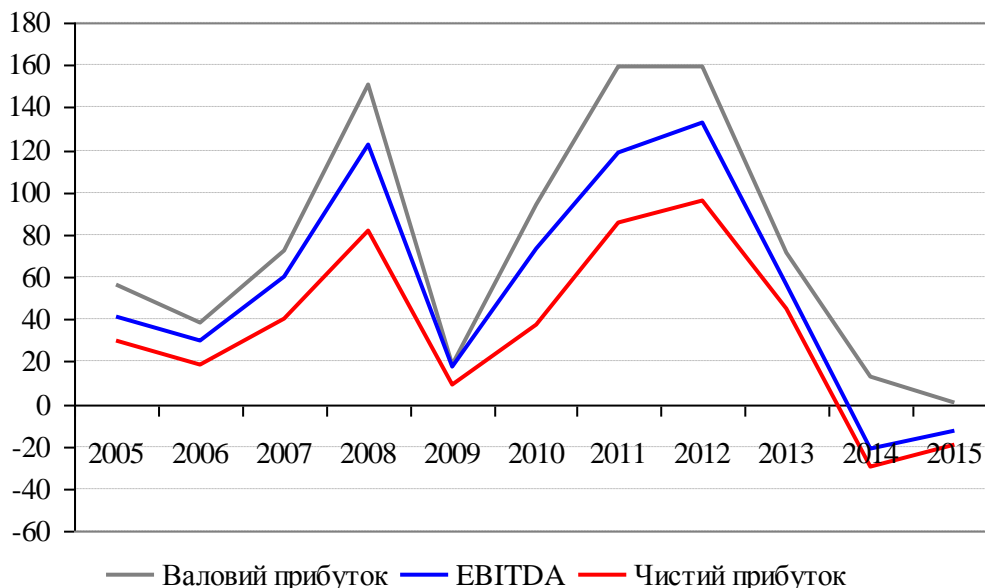


Рис. 4

Крюківський ВБЗ. млн. USD

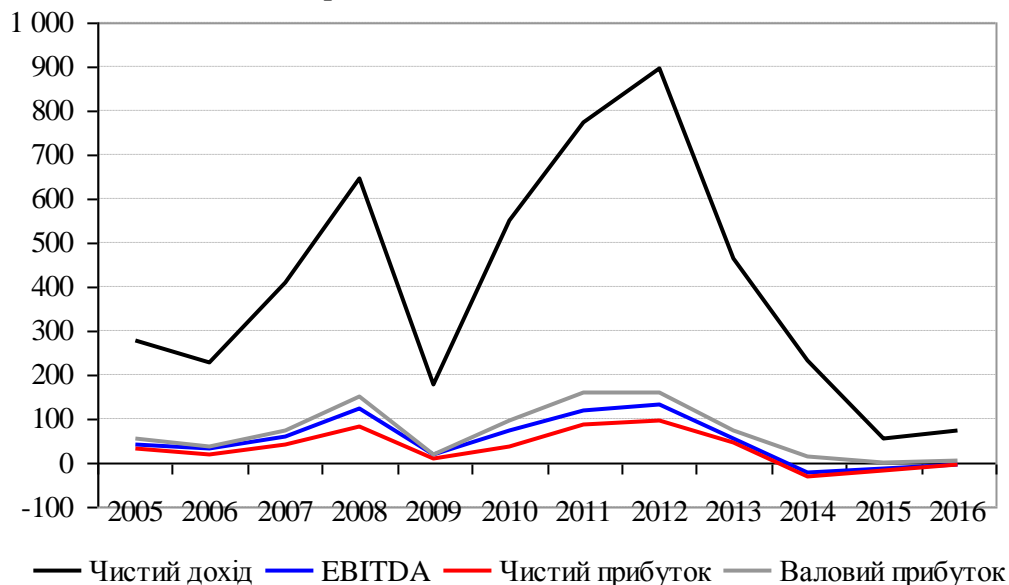


Рис. 5

вул. Сагайдачного, 25-Б, 3 поверх, тел.: 044 390 57 60

Звертаємо Вашу увагу на те, що ця інформація є власністю ТОВ «КІНТО, Лтд» та відображає бачення ситуації на фондових ринках фахівцями компанії. ТОВ «КІНТО, Лтд» не надає жодних гарантій стосовно реалізації прогнозів та рекомендацій, викладених у цьому документі, та не бере на себе відповідальності за будь-які можливі наслідки використання цієї інформації, включаючи фінансові втрати, але не обмежуючись ними. Наведену інформацію в жодному разі не можна розглядати як рекомендацію на купівлю чи продаж цінних паперів, вона призначена лише для Вашого використання. Цю інформацію ТОВ «КІНТО, Лтд» надає за власний кошт, тому ця інформація в повному обсязі та в усіх частинах є об'єктом власності, володіння, користування та розпорядження ТОВ «КІНТО, Лтд».