



артсapital

УКРАИНА, КИЕВ  
RESEARCH@ARTCAPITAL.UA  
+38 (044) 490-51-85

## ЕЖЕДНЕВНЫЙ ОБЗОР

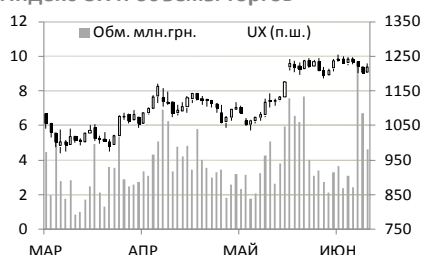
ФОНДОВОГО РЫНКА УКРАИНЫ

19 ИЮНЯ 2014

### Фондовые индексы

| Индекс   | Страна  | DTD  | MTD  | YTD  | P/E'12 |
|----------|---------|------|------|------|--------|
| DJIA     | США     | 0.6  | 1.1  | 1.1  | 13.9   |
| S&P 500  | США     | 0.8  | 1.7  | 1.7  | 14.9   |
| Stoxx-50 | Европа  | 0.1  | 1.1  | 1.1  | 12.9   |
| FTSE     | ВБ      | 0.2  | -1.0 | -1.0 | 13.0   |
| Nikkei   | Япония  | 1.3  | 4.6  | 4.6  | 15.5   |
| MSCI EM  | Развив. | 0.1  | 1.6  | 1.6  | 10.4   |
| SHComp   | Китай   | -0.7 | 0.1  | 0.1  | 7.1    |
| RTS      | Россия  | 1.5  | 5.2  | 5.2  | 5.4    |
| WIG      | Польша  | 0.0  | 1.7  | 1.7  | 12.8   |
| Prague   | Чехия   | -0.6 | 0.1  | 0.1  | 12.9   |
| WIGUkr   | Польша  | 1.0  | 8.5  | 8.5  | 4.8    |
| PFTS     | Украина | 0.3  | -0.7 | -0.7 | n/a    |
| UX       | Украина | 1.2  | -0.1 | -0.1 | 2.5    |

### Индекс UX и объемы торгов



### Индексная корзина UX

| Тикер | Цена  | грн  | DTD  | MTD  | YTD  | EV/EBITDA |
|-------|-------|------|------|------|------|-----------|
| ALMK  | 0.04  | 0.0  | -1.9 | -1.9 | -1.9 | >100      |
| AVDK  | 3.25  | 0.8  | -1.3 | -1.3 | -1.3 | neg       |
| AZST  | 0.78  | 0.9  | 2.0  | 2.0  | 2.0  | neg       |
| BAVL  | 0.15  | 1.1  | -6.6 | -6.6 | -6.6 | 0.7       |
| CEEN  | 7.29  | 1.0  | -0.2 | -0.2 | -0.2 | 4.7       |
| ENMZ  | 44.3  | 2.7  | -0.5 | -0.5 | -0.5 | neg       |
| DOEN  | 40.98 | -2.3 | -7.5 | -7.5 | -7.5 | 1.5       |
| MSICH | 2300  | 3.8  | 2.5  | 2.5  | 2.5  | 1.1       |
| UNAF  | 259.2 | 1.1  | -2.1 | -2.1 | -2.1 | 5.8       |
| USCB  | 0.17  | 0.1  | -3.6 | -3.6 | -3.6 | 0.5       |

Арт Кап: EV/EBITDA'13. P/B для банков

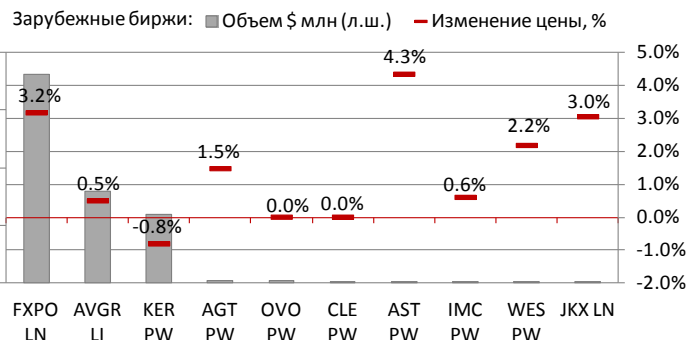
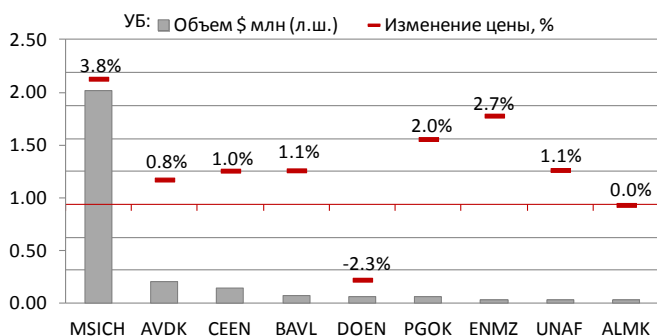
### Рынок акций: ФРС в рамках ожиданий сократил программу QE

Европейские фондовые индексы завершили торги без существенных изменений, поскольку инвесторы ждали итогов заседания ФРС. Европейских Stoxx 600 потерял 0,08%. В то же время, американский S&P 500 вырос на 0,8% на решениях комитета ФРС. По итогам его заседания федрезерв сократил объемы программы количественного смягчения на \$10 млрд в пятый раз подряд - до \$35 млрд. Целевой диапазон процентной ставки был сохранен на уровне 0-0,25% годовых. Эти решения совпали с ожиданиями экономистов. Федрезерв снова подтвердил, что стимулирующая политика останется актуальной в течение существенного времени после завершения программы покупки активов и усиления восстановления экономики. Американский ЦБ хотя и ухудшил оценку роста экономики США на 2014 год, но сохранил позитивные прогнозы на следующие два года и отметил, что безработица будет снижаться быстрее, чем предполагалось. Украинский рынок завершил торги ростом в рамках коррекции после двухдневного снижения: индекс UX повысился на 1,21%. Больше всех выросли MSICH (+3,83%), ENMZ (+2,71%) и BAVL (+1,05%). С отрицательной динамикой завершили акции DOEN (-2,27%). Интерфакс сообщил, что боевики собираются отделить Славянскую ТЭС, которая входит в состав Донбассэнерго, от единой энергосистемы Украины.

### Заголовки новостей

- [Президент Украины направил в ВР ряд важных назначений](#)
- [Падение промпроизводства замедлилось до 2,1% г/г](#)

### Лидеры Объемов и Изменения Цен



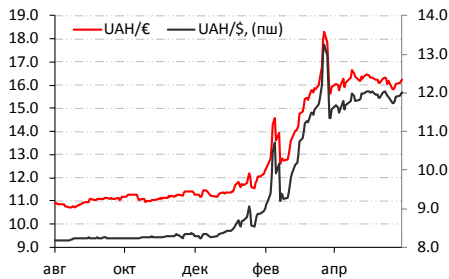
# Новости и Аналитика

## Экономика и финансы

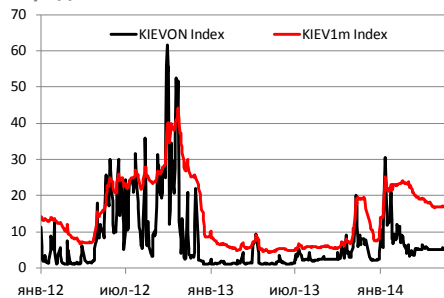
### Президент Украины направил в ВР ряд важных назначений

Интерфакс: Президент Украины Петр Порошенко направил в Верховную Раду представление на назначение Павла Климкина министром иностранных дел. Согласно Конституции, президент вносит в Верховную Раду представление на назначение глав МИД и Минобороны. С июня 2012г. П.Климкин занимал пост посла Украины в Федеративной Республике Германия. Президент также предлагает парламенту назначить главой НБУ Валерию Гонтареву. В.Гонтарева возглавляет совет директоров инвестиционной компании с декабря 2007 года. До этого она работала в банковских структурах.

Валютный рынок Украины



Кредитные ставки на межбанке



Мировые товарные и валютные рынки

| Индекс          | Цена | DTD,% | MTD,% | YTD,%  |
|-----------------|------|-------|-------|--------|
| Золото          | 1278 | 0.55  | 2.24  | -23.66 |
| Нефть (L.Sweet) | 106  | -0.37 | 3.17  | 14.8   |
| EUR/USD         | 1.36 | 0.22  | -0.48 | 2.79   |

Календарь макростатистики:

| Число<br>месяца | Индикатор                  |
|-----------------|----------------------------|
| 05-07           | Инфляция                   |
| 06-11           | Отчет НБУ о валютном рынке |
| 12-14           | Внешняя торговля           |
| 14-15           | Розничный товарооборот     |
| 15              | Капинвестиции за квартал   |
| 15-17           | Индекс промпроизводства    |
| 20-29           | Потребительские настроения |
| 23-30           | Платежный баланс           |
| 25-30           | Госдолг                    |
| 25-28           | Индекс реальных зарплат    |

**подробнее**

# Новости и Аналитика

## Экономика и финансы

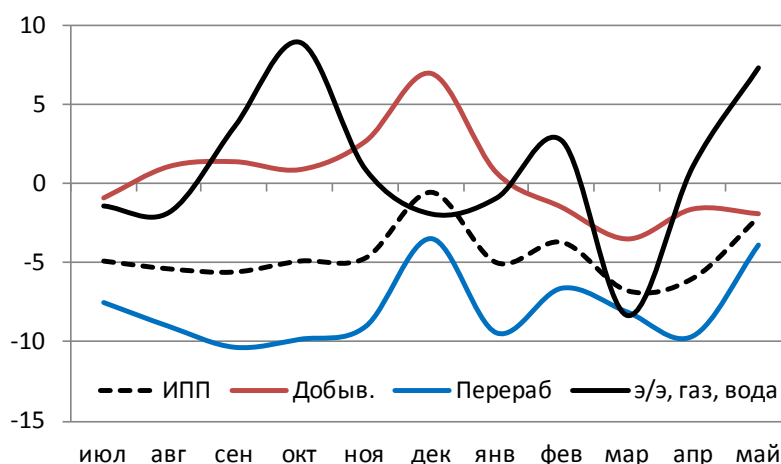
### Промышленность

#### Падение промпроизводства замедлилось до 2,1% г/г

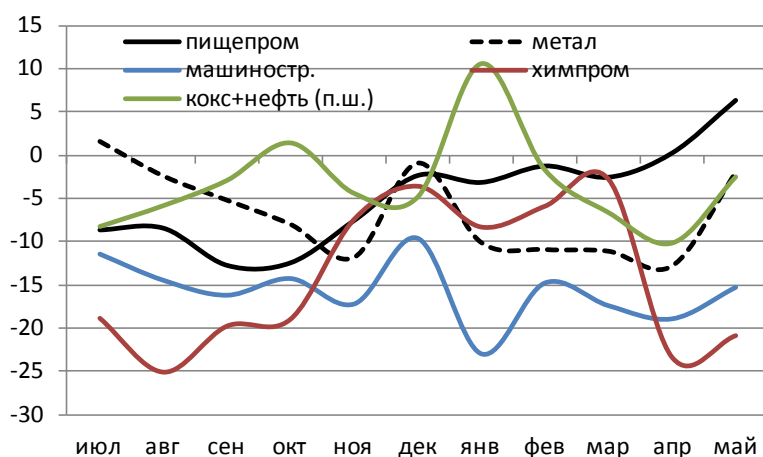
Индекс промышленного производства в Украине в мае 2014 года снизился на 2,1% г/г, тогда как в апреле падение достигало 6%, сообщила Государственная служба статистики. По итогам 5М14 г спад замедлился до 4,6% с 5,3% по итогам четырех месяцев. В мае ИПП снизился на 1,6% м/м. Наибольший спад зафиксирован в химическом производстве (-20,8%), в машиностроении (-15,3%). В то же время наблюдался рост в пищевой промышленности (+6,3%).

Игорь Путилин: мы связываем сокращение темпов падения ИПП в мае с календарным эффектом – в мае текущего года было на 2-а рабочих дня больше, чем в мае 2013г. Все ведущие отрасли за исключением переработки и производства э/э зафиксировали снижение. Пищепром по нашему мнению будет единственной отраслью, которая сохранит высокие темпы роста благодаря выпуску подсолнечного масла. Ускорение его производства в мае (+88%) вызвано высокими запасами подсолнечника. В прошлом году был его дефицит. Мы прогнозируем высокие темпы переработки масла в июне – июле - до начала сезона его уборки. В то же время другие отрасли с наибольшим весом в ИПП, такие как металлургия (19%), машиностроение (8%) и добывающая промышленность (13%), будут демонстрировать ускорение темпов снижения. В итоге ИПП в 2014 по нашим расчетам снизится на 6%.

#### Индекс промпроизводства и основные отрасли, % г/г



#### Подотрасли перерабатывающей промышленности, % г/г



Источник: ГССУ

# Динамика украинских акций

| Рынок заявок             |                   |           | Изменения цен (в USD) |        |      |        |      |         |            | Дн. обм (3М) |         |
|--------------------------|-------------------|-----------|-----------------------|--------|------|--------|------|---------|------------|--------------|---------|
| Тикер                    | Название          | Цена, грн | Дн.обм, \$000         | 1Д     | 1М   | С Н.Г. | 12М  | 12М-Мин | 12М-Макс   | 000 \$       | 000 шт. |
| UNAF                     | Укрнефть          | 259.2     | 23                    | 1.1%   | 8%   | -2%    | 46%  | 54.6    | 2<br>156.2 | 113          | 5.5     |
| GLNG                     | Галнафтогаз       | 0.09      | н/д                   | н/д    | -2%  | -11%   | -94% | 0.06    | 0.07       | 0.0          | 2       |
| UTLM                     | Укртелеком        | 0.18      | 9.3                   | н/д    | 10%  | 6%     | -21% | 0.06    | 1.52       | 7.9          | 573     |
| MTBD                     | Мостобуд          | 27        | 5.2                   | н/д    | 40%  | 34%    | 24%  | 9.1     | 199.8      | 1.1          | 0.72    |
| STIR                     | Стирол            | 13.0      | н/д                   | н/д    | -6%  | -18%   | -91% | 7.4     | 15.6       | 3            | 2.5     |
| <b>Банки</b>             |                   |           |                       |        |      |        |      |         |            |              |         |
| BAVL                     | Аваль Райффайзен  | 0.15      | 50                    | 1.1%   | -1%  | -7%    | 3%   | 0.05    | 0.14       | 91           | 6 650   |
| FORM                     | Банк Форум        | 0.1       | 1                     | -50.3% | -86% | -88%   | -89% | 0.1     | 1.0        | 0.9          | 22.3    |
| USCB                     | Укрсоцбанк        | 0.17      | 0                     | 0.1%   | 9%   | -4%    | -10% | 0.09    | 0.25       | 6            | 422     |
| <b>Энергетика</b>        |                   |           |                       |        |      |        |      |         |            |              |         |
| CEEN                     | Центрэнерго       | 7.3       | 94                    | 1.0%   | 22%  | 0%     | -87% | 2.3     | 7.2        | 201          | 374     |
| DNEN                     | Днепрэнерго       | 499       | н/д                   | н/д    | 11%  | -1%    | 70%  | 76.8    | 402        | 3.1          | 0.10    |
| DOEN                     | Донбассэнерго     | 41.0      | 42                    | -2.3%  | -2%  | -8%    | -85% | 7.5     | 400.9      | 51           | 14      |
| KREN                     | Крымэнерго        | 1.6       | 5                     | -3.0%  | -11% | 40%    | -83% | 0.5     | 1.7        | 4.5          | 42.3    |
| DNON                     | Днепроблэнерго    | 103.0     | 1.5                   | 3.0%   | 3%   | 408%   | -96% | 13.5    | 1<br>558.4 | 0.4          | 0.0     |
| ZAEN                     | Западэнерго       | 140       | 17                    | -10.8% | 3%   | -3%    | -85% | 70.3    | 1<br>102.1 | 2.9          | 0.3     |
| ZHEN                     | Житомироблэнерго  | 1.9       | н/д                   | н/д    | 20%  | 10%    | -76% | 0.4     | 1.3        | 0.8          | 7.1     |
| <b>Сталь</b>             |                   |           |                       |        |      |        |      |         |            |              |         |
| AZST                     | Азовсталь         | 0.8       | 10                    | 0.9%   | 12%  | 2%     | -89% | 0.4     | 0.9        | 15           | 252     |
| ALMK                     | Алчевский МК      | 0.04      | 19                    | н/д    | 12%  | -2%    | -93% | 0.01    | 0.06       | 16           | 5 295   |
| DMKD                     | ДМК Дзержинского  | 0.09      | н/д                   | н/д    | н/д  | н/д    | н/д  | н/д     | н/д        | н/д          | н/д     |
| ENMZ                     | Енакиевский МЗ    | 44        | 25                    | 2.7%   | 31%  | -1%    | -16% | 13.6    | 49.0       | 15           | 5       |
| MMKI                     | ММК им. Ильича    | 0.18      | 17.8                  | н/д    | 31%  | 29%    | -17% | 0.05    | 1.68       | 4.2          | 324     |
| <b>Трубы</b>             |                   |           |                       |        |      |        |      |         |            |              |         |
| HRTR                     | Харьызский ТЗ     | 0.9       | 20.6                  | н/д    | 12%  | 9%     | 11%  | 0.3     | 6.8        | 4.3          | 67      |
| NVTR                     | Интерпайп НМТЗ    | 0.4       | н/д                   | н/д    | 41%  | 32%    | -85% | 0.1     | 2.7        | 0.1          | 4.1     |
| <b>Желудда&amp;Уголь</b> |                   |           |                       |        |      |        |      |         |            |              |         |
| CGOK                     | Центральный ГОК   | 7.3       | н/д                   | н/д    | 2%   | -1%    | -91% | 3.4     | 9.4        | 0.7          | 1.1     |
| PGOK                     | Полтавский ГОК    | 15.3      | 40.3                  | 2.0%   | н/д  | н/д    | -12% | 4.0     | 13.7       | н/д          | н/д     |
| SGOK                     | Северный ГОК      | 8.3       | н/д                   | н/д    | 1%   | 9%     | -90% | 3.1     | 79.9       | 2            | 3       |
| SHCHZ                    | ШУ "Покровское"   | 0.70      | 0.8                   | 16.0%  | 27%  | 16%    | -88% | 0.3     | 0.6        | 0.8          | 17      |
| SHKD                     | Шахта К. Донбасса | 0.98      | 2                     | -1.0%  | 3%   | -3%    | -33% | 0.6     | 1.2        | 2.4          | 29.3    |
| <b>Коксохимы</b>         |                   |           |                       |        |      |        |      |         |            |              |         |
| AVDK                     | Авдеевский КХЗ    | 3.3       | 138                   | 0.8%   | 8%   | -1%    | -32% | 1.0     | 38.4       | 21           | 81      |
| ALKZ                     | Алчевсккокс       | 0.06      | 2.4                   | -1.5%  | 47%  | -11%   | -67% | 0.03    | 0.15       | 0.6          | 120     |
| YASK                     | Ясиновский КХЗ    | 0.8       | 10                    | 13.2%  | 36%  | 23%    | -6%  | 0.2     | 0.6        | 5            | 88      |
| <b>Машиностроение</b>    |                   |           |                       |        |      |        |      |         |            |              |         |
| AVTO                     | Укравто           | н/д       | н/д                   | н/д    | н/д  | н/д    | н/д  | н/д     | н/д        | н/д          | н/д     |
| KVBZ                     | Крюковский ВСЗ    | 17.9      | 18.5                  | 1.5%   | 15%  | 10%    | -49% | 6.9     | 28.4       | 7            | 5.0     |
| LTPL                     | Лугансктепловоз   | 1.4       | н/д                   | н/д    | -1%  | -8%    | -41% | 0.9     | 2.2        | 2.0          | 15      |
| KRAZ                     | Автокраз          | 0.07      | н/д                   | н/д    | 36%  | -36%   | 39%  | 0.02    | 0.60       | 0.9          | 126     |
| LUAZ                     | ЛУАЗ              | 0.06      | 1.7                   | 0.3%   | 34%  | 1%     | -90% | 0.01    | 0.08       | 0.8          | 204     |
| MSICH                    | Мотор Сич         | 2 300     | 1 351                 | 3.8%   | 25%  | 2%     | -90% | 935     | 2 495      | 264          | 1.5     |
| MZVM                     | Мариупольтяжмаш   | 0.1       | 0.1                   | 28.4%  | 35%  | 63%    | -36% | 0.0     | 0.3        | 3.4          | 414.9   |
| SMASH                    | СМНПО Фрунзе      | 4.3       | н/д                   | н/д    | -1%  | 2%     | -88% | 1.7     | 44.7       | 0.33         | 1.25    |
| SVGZ                     | Стахановский ВСЗ  | 1.1       | 0.1                   | 3.8%   | 13%  | -4%    | -92% | 0.6     | 1.7        | 1            | 10      |

# Динамика украинских акций

## Рынок котировок

Изменения цен (в USD)

Дн. обм (3М)

| Тикер | Название           | Цена, грн | Дн.обм, \$000 | 1Д    | 1М   | С Н.Г. | 12М  | 12М-Мин | 12М-Макс | 000 \$ | 000 шт. |
|-------|--------------------|-----------|---------------|-------|------|--------|------|---------|----------|--------|---------|
| AZGM  | Азовобщешмаш       | 3.25      | н/д           | н/д   | -14% | -1%    | -70% | 1.15    | 62.34    | 0.4    | 1.7     |
| NITR  | Интерпайп НТЗ      | 1         | н/д           | н/д   | 49%  | 0%     | -9%  | 1       | 2.6      | 0.0    | 0.37    |
| DNSS  | Днепропетросталь   | 1 300     | н/д           | н/д   | -2%  | -2%    | -87% | 868     | 1 271    | н/д    | н/д     |
| DRMZ  | Дружковск маш.з-д  | 0.3       | н/д           | н/д   | -2%  | 393%   | -90% | 0.0     | 1.7      | 0.1    | 1.0     |
| DTRZ  | Днепропетр-й ТЗ    | 26.0      | н/д           | н/д   | 14%  | -90%   | -95% | 17.4    | 23.6     | 0.5    | 0.27    |
| ENMA  | Энергомашспецсталь | 0.6       | н/д           | н/д   | -5%  | -92%   | -94% | 0.39    | 0.45     | 0.0    | 1       |
| HAON  | Харьковоблэнерго   | 1.3       | н/д           | н/д   | 61%  | 0%     | -89% | 0.3     | 0.9      | 0.1    | 1.7     |
| HMBZ  | Свет Шахтёра       | 0.40      | н/д           | н/д   | -1%  | -1%    | -93% | 0.26    | 0.44     | 0.1    | 2       |
| KIEN  | Киевэнерго         | 14.0      | н/д           | н/д   | 30%  | 148%   | -90% | 3.8     | 17.6     | 2.0    | 2.23    |
| KSOD  | Крым сода          | 0.5       | н/д           | н/д   | -11% | -11%   | -69% | 0.33    | 1.07     | 0.0    | 0.0     |
| NKMZ  | НКМЗ               | 4 001     | н/д           | н/д   | -2%  | -2%    | -92% | 2 672   | 3 711    | н/д    | н/д     |
| SLAV  | ПБК Славутич       | 7.0       | н/д           | н/д   | 10%  | -2%    | 77%  | 3.4     | 6.1      | 3.5    | 5.0     |
| SNEM  | Насосенергомаш     | 1.5       | н/д           | н/д   | -51% | -1%    | -93% | 1.0     | 3.8      | 0.2    | 0.9     |
| SUNI  | Сан Инбев Украина  | 0.24      | 4.0           | 43.1% | 34%  | 31%    | -58% | 0.08    | 2.00     | 0.8    | 57      |
| TATM  | Турбоатом          | 4.0       | н/д           | н/д   | -20% | -12%   | -45% | 2.1     | 3.4      | 0.2    | 1       |
| UROS  | Укррос             | н/д       | н/д           | н/д   | н/д  | н/д    | н/д  | н/д     | н/д      | н/д    | н/д     |
| ZACO  | Запорожжюкс        | 1.7       | н/д           | н/д   | -49% | -96%   | -81% | 0.5     | 2.9      | 0.3    | 1.6     |
| ZATR  | ЗТР                | 1.6       | 11.7          | н/д   | 214% | -95%   | -56% | 0.7     | 23.6     | 0.6    | 6.9     |
| ZPST  | Запорожсталь       | 1.5       | 1.6           | 50.0% | 47%  | -87%   | -32% | 0.7     | 1.6      | 0.3    | 2.2     |

## Зарубежные биржи

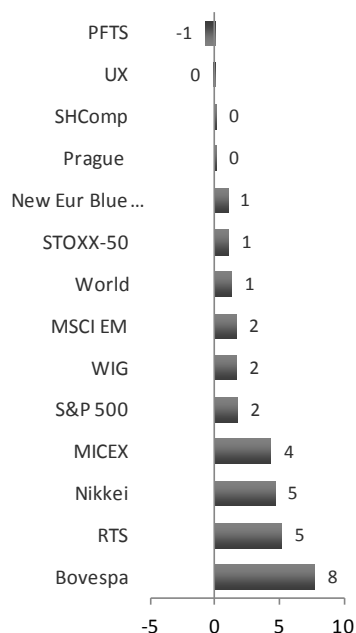
Изменения цен (в USD)

Дн. обм (3М)

| Тикер   | Название        | Тек. Цена | Дн.обм, \$000 | 1Д    | 1М  | С Н.Г. | 12М  | 12М-Мин | 12М-Макс | 000 \$ | 000 шт. |
|---------|-----------------|-----------|---------------|-------|-----|--------|------|---------|----------|--------|---------|
| AGT PW  | Agroton         | PLN 2.8   | 25.4          | 1.5%  | 18% | 7%     | -4%  | 1.4     | 5.7      | 233    | 252     |
| AST PW  | Astarta         | PLN 46.0  | 9.7           | 4.3%  | 15% | -1%    | -30% | 36.2    | 77.5     | 180    | 13      |
| AVGR LI | Avangard        | \$ 10.2   | 799           | 0.5%  | 15% | 13%    | 8%   | 7.6     | 13.0     | 224    | 24      |
| FXPO LN | Ferrexpo        | GBp 131   | 1 805         | 3.2%  | -8% | -5%    | -14% | 122.2   | 208.6    | 1 783  | 739     |
| CLE PW  | Coal Energy     | PLN 1.3   | 11.6          | 0.0%  | 11% | 2%     | -65% | 0.9     | 4.2      | 98     | 200     |
| IMC PW  | IMC             | PLN 10.1  | 4.6           | 0.6%  | 20% | 1%     | -28% | 7.5     | 16.9     | 61     | 21.0    |
| JKX LN  | JKX Oil&Gas     | GBp 59    | 1             | 3.0%  | 1%  | -3%    | 13%  | 48.0    | 75.8     | 64     | 65      |
| KER PW  | Kernel Holding  | PLN 33.0  | 596           | -0.8% | 25% | 18%    | -36% | 22.1    | 55.2     | 3 339  | 349     |
| KSG PW  | KSG             | #N/A N/A  | н/д           | н/д   | н/д | н/д    | -59% | 4.5     | 12.9     | 8      | 5       |
| MHPC LI | MHP             | \$ 14.6   | н/д           | 0.0%  | 0%  | -1%    | -17% | 11.0    | 18.7     | 1 267  | 100     |
| MLK PW  | Milkiland       | PLN 6.8   | 0.7           | 3.2%  | 19% | 7%     | -44% | 5.1     | 14.2     | 11     | 5.1     |
| OVO PW  | Ovostar         | PLN 72    | 23.61         | 0.0%  | 10% | 6%     | -15% | 58.5    | 103.0    | 19     | 0.8     |
| RPT LN  | Regal Petroleum | GBp 8.5   | н/д           | 9.7%  | -4% | -4%    | -57% | 7.38    | 19.75    | 5      | 33      |
| SGR PW  | Sadovaya Group  | #N/A N/A  | н/д           | н/д   | н/д | н/д    | -23% | 0.5     | 1.3      | 35     | 118     |
| WES PW  | Westa           | PLN 0.5   | 3             | 2.2%  | -6% | -6%    | -24% | 0.4     | 0.9      | 5      | 26      |

# Мировые индексы и валюты

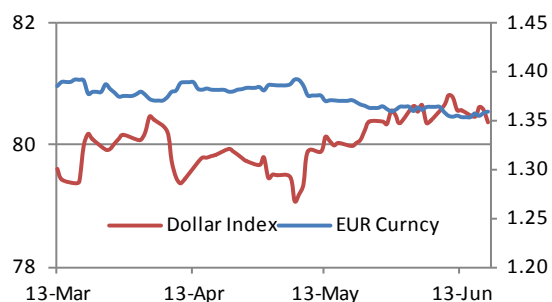
Динамика с начала года, %



Сравнительные коэффициенты

| Индекс                            | Страна         | P/E   |       | P/S  |      |
|-----------------------------------|----------------|-------|-------|------|------|
|                                   |                | 14    | 15    | 14   | 15   |
| S&P 500                           | США            | 16.55 | 14.88 | 1.69 | 1.63 |
| STOXX-50                          | Европа         | 14.71 | 12.93 | 0.98 | 0.95 |
| New Eur Blue Chip                 | Европа         | 13.64 | 11.70 | 0.86 | 0.85 |
| Nikkei                            | Япония         | 17.29 | 15.48 | 0.76 | 0.73 |
| FTSE                              | Великобритания | 14.14 | 12.98 | 1.13 | 1.11 |
| DAX                               | Германия       | 13.88 | 12.23 | 0.80 | 0.77 |
| Медиана по развитым странам       |                | 14.42 | 12.96 | 0.92 | 0.90 |
| MSCI EM                           |                | 11.53 | 10.35 | 1.03 | 0.97 |
| SHComp                            | Китай          | 8.02  | 7.08  | 0.72 | 0.66 |
| MICEX                             | Россия         | 5.49  | 5.40  | 0.69 | 0.67 |
| RTS                               | Россия         | 5.50  | 5.40  | 0.69 | 0.67 |
| Bovespa                           | Бразилия       | 11.37 | 10.08 | 1.15 | 1.07 |
| WIG                               | Польша         | 15.08 | 12.85 | 0.89 | 0.86 |
| Prague                            | Чехия          | 15.09 | 12.87 | 1.06 | 1.02 |
| Медиана по развивающимся странам  |                | 11.37 | 10.08 | 0.89 | 0.86 |
| PFTS                              | Украина        | 4.92  | нд    | 0.24 | нд   |
| UX                                | Украина        | 5.65  | нд    | 0.16 | 0.23 |
| Медиана по Украине                |                | 5.28  |       | 0.20 | 0.23 |
| Потенциал роста к развит. странам |                | 173%  | нд    | 359% | 299% |
| Потенциал роста к развив. странам |                | 115%  | нд    | 342% | 282% |

FX - Глобальный валютный рынок



# Макроэкономические Показатели

| Экономический показатель        | 2007 | 2008  | 2009  | 2010 | 2011 | 2012  | 2013  |
|---------------------------------|------|-------|-------|------|------|-------|-------|
| <b>Экономическая активность</b> |      |       |       |      |      |       |       |
| ВВП реальный, % г/г             | 7.6  | 2.3   | -14.8 | 4.1  | 5.2  | 0.2   | 0.0   |
| Потребление домохозяйств, % г/г | 17.1 | 11.8  | -14.9 | 7.1  | 15   | 11.7  | 7.6   |
| Номинальный ВВП, \$млрд.        | 143  | 180   | 117   | 135  | 165  | 176   | 181   |
| Номинальный ВВП, млрд.грн       | 721  | 948   | 913   | 1083 | 1302 | 1409  | 1444  |
| Промпроизводство, % г/г         | 7.6  | -5.2  | -21.9 | 11.2 | 8.0  | -0.5  | -4.7  |
| Сельск. Хоз. (объем), % г/г     | -6.5 | 17.1  | -1.8  | -1.5 | 19.9 | -4.5  | 13.7  |
| Розничная торговля, % г/г       | 28.8 | 18.6  | -16.6 | 7.6  | 14.7 | 15.9  | 9.5   |
| Безработица, МОП, %             | 6.9  | 6.9   | 9.6   | 8.8  | 8.6  | 8.1   | 7.6*  |
| <b>Цены потребителей</b>        |      |       |       |      |      |       |       |
| ИПЦ, % дек/дек.                 | 16.6 | 22.3  | 12.3  | 9.1  | 4.6  | -0.2  | 0.5   |
| ИПЦ, % г/г.                     | 12.8 | 25.2  | 15.9  | 9.4  | 8.0  | 0.6   | -0.3  |
| <b>Платежный баланс</b>         |      |       |       |      |      |       |       |
| Текущий счет, \$млрд.           | -5.3 | -12.8 | -1.7  | -3.0 | -9.0 | -14.3 | -16.1 |
| Текущий счет, % ВВП             | -3.7 | -7.1  | -1.5  | -2.2 | -6.3 | -8.1  | -8.9  |
| ПИИ, \$млрд.                    | 9.2  | 9.9   | 4.7   | 5.8  | 7.0  | 6.6   | 3.3   |
| ПИИ, % ВВП                      | 6.4% | 5.5%  | 4.0%  | 4.3% | 4.2% | 3.8%  | 1.8%  |
| <b>Государственные финансы</b>  |      |       |       |      |      |       |       |
| Дефицит госбюджета, % от ВВП    | -1.1 | -1.5  | -4.1  | -6   | -1.4 | -3.6  | -4.5  |
| Госдолг, % ВВП                  | 12.3 | 13.7  | 34    | 40.2 | 36.2 | 36.7  | 40.5  |
| Госдолг, \$млрд.                | 17.6 | 24.6  | 39.8  | 54.3 | 59.2 | 64.6  | 73.1  |
| Резервы НБУ, \$млрд.            | 32.5 | 31.5  | 26.5  | 34.6 | 31.2 | 24.5  | 20.4  |
| <b>Валютный курс</b>            |      |       |       |      |      |       |       |
| Грн./\$ НБУ, к.п.               | 5.05 | 7.7   | 7.99  | 7.96 | 7.99 | 7.99  | 7.99  |

\*- данные за 9М13

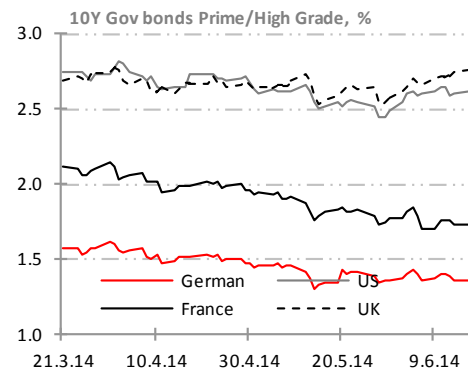
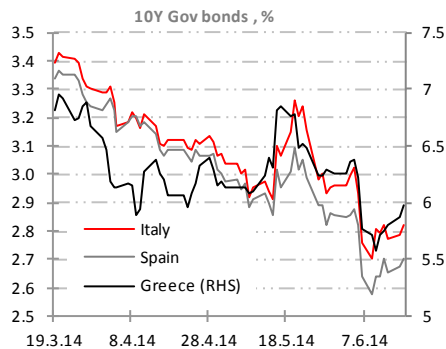
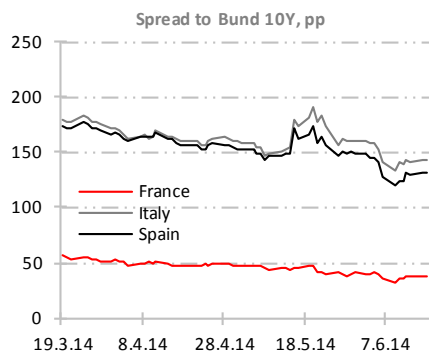
Источник: Госстат, НБУ, ВБ, Арт Капитал

## График выхода ежемесячной макроэкономической статистики :

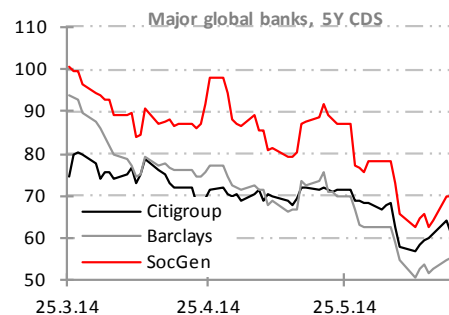
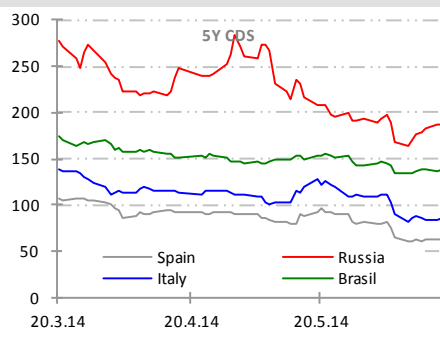
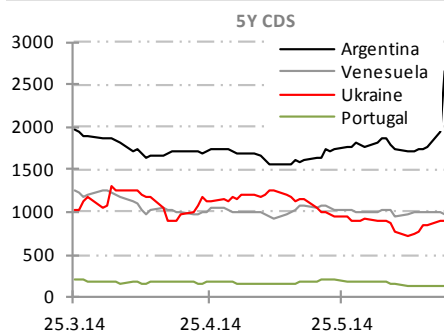
| Число месяца | Параметр   |
|--------------|--|
| 05-07        | Инфляция (за прошлый месяц )                             |
| 07-11        | Отчет НБУ о валютном рынке (за прошлый месяц)            |
| 12-14        | Внешняя торговля (за позапрошлый месяц)                  |
| 14-15        | Индекс розничного товарооборота (за прошлый месяц)       |
| 15           | Капитальные инвестиции за квартал (за позапрошлый месяц) |
| 15-17        | Индекс промышленного производства (за прошлый месяц)     |
| 20-29        | Потребительские настроения (за прошлый месяц)            |
| 23-30        | Платежный баланс (за прошлый месяц)                      |
| 25-30        | Госдолг (за прошлый месяц)                               |
| 25-28        | Индекс реальных зарплат (за прошлый месяц)               |

# Графики Рынков

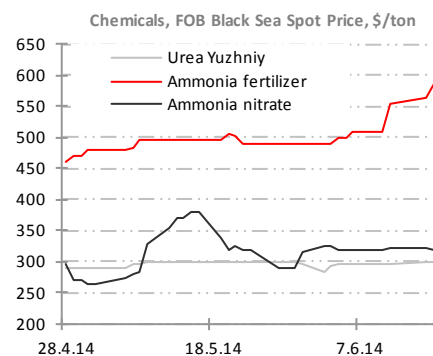
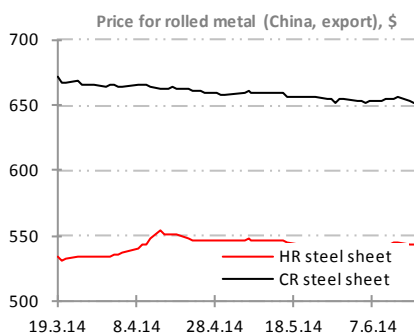
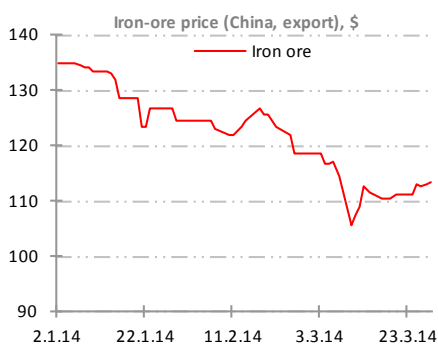
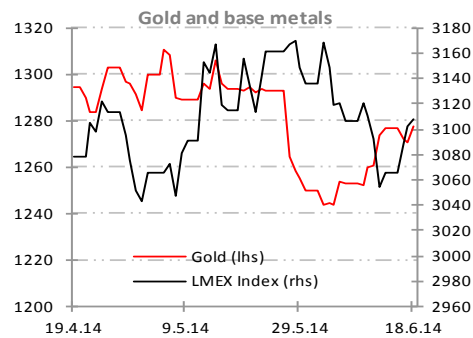
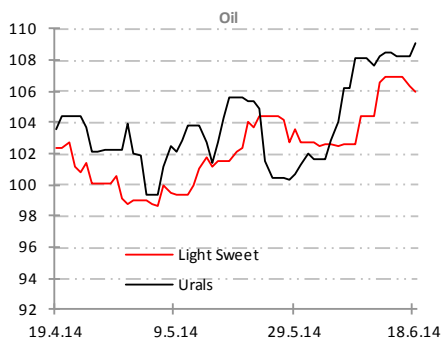
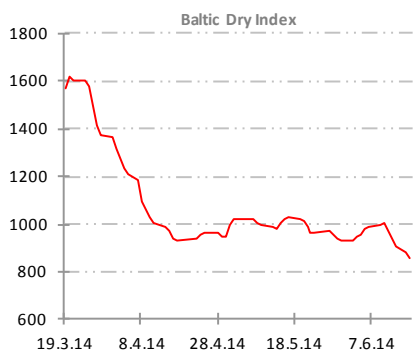
## Глобальный долговой рынок



## Глобальный кредитный риск



## Товарный рынок







**ИГ «АРТ КАПИТАЛ»**  
Народного ополчения, 1  
Киев, 03151, Украина  
т. +380 (44) 490-51-85, 490-51-84  
[www.artcapital.ua](http://www.artcapital.ua)

**ДЕПАРТАМЕНТ ПО ТОРГОВЫМ  
ОПЕРАЦИЯМ И ПРОДАЖАМ**

st@artcapital.ua  
+380 44 490 92 46

Руководитель департамента по  
торговым операциям и продажам

**Константин Шилин**

shylin@artcapital.ua

Ведущий трейдер

**Владимир Волков**

volkov@artcapital.ua

Портфельный управляющий  
инструментами с фиксир. доходностью

**Иван Заражевский**

iv.z@artcapital.ua

Трейдер на валютном рынке

**Александр Лобов**

lobov@artcapital.ua

Руководитель направления по работе  
с частными инвесторами

**Нина Базарова**

bazarova@artcapital.ua

Специалист

по работе с частными клиентами

**Роман Усов**

usov@artcapital.ua

Руководитель отдела розничных  
продаж; Куратор программ Учебного  
центра

**Виталий Бердичевский**

berdichevsky@artcapital.ua

Специалист по работе с  
корпоративными клиентами

**Ольга Шулепова**

shulepova@artcapital.ua

**ДЕПАРТАМЕНТ  
МЕЖДУНАРОДНЫХ ПРОДАЖ**

is@artcapital.ua  
+380 44 490 51 85

Руководитель департамента  
международных продаж

**Роман Лысюк**

lysuk@artcapital.ua

**АНАЛИТИЧЕСКИЙ  
ДЕПАРТАМЕНТ**

research@artcapital.ua  
+380 44 490 51 85

Руководитель  
аналитического  
департамента

**Игорь Путилин**

putilin@artcapital.ua

Старший аналитик:

Машиностроение

**Алексей Андрейченко**

andriychenko@artcapital.ua

Старший аналитик:

Потреб. сектор, ТМТ

**Андрей Патиота**

patiota@artcapital.ua

Редактор

**Павел Шостак**

shostak@artcapital.ua

Данный аналитический обзор был подготовлен аналитиком, имя которого указано на титульной странице документа. Данный обзор имеет исключительно информационное значение и не может рассматриваться как предложение или побуждение к покупке или продаже ценных бумаг. Описание любой компании или компаний, или/и их ценных бумаг, или рынков, или направлений развития, упомянутых в данном обзоре, не предполагают полноты их описания. Мы не берем на себя обязательства регулярно обновлять информацию, которая содержится в обзоре или исправлять возможные неточности. Несмотря на то, что информация, изложенная в настоящем документе, была собрана из источников, которые ЧАО «ИФК «АРТ КАПИТАЛ» считает надежными, ЧАО «ИФК «АРТ КАПИТАЛ» не дает гарантий относительно их точности или полноты. При принятии инвестиционного решения инвесторам следует провести собственный анализ всех рисков, связанных с инвестированием в ценные бумаги. ЧАО «ИФК «АРТ КАПИТАЛ», его руководство, представители и сотрудники не несут ответственности за любой прямой или косвенный ущерб, наступивший в результате использования информации изложенной в настоящем обзоре. ЧАО «ИФК «АРТ КАПИТАЛ» и связанные с ним третьи стороны, должностные лица и/или сотрудники и/или связанные с ними лица могут владеть долями капитала компаний или выполнять услуги для одной или большего числа компаний, упомянутых в настоящем обзоре и/или намереваются приобрести такие доли капитала и/или выполнять либо намереваются выполнять такие услуги в будущем. Все выраженные оценки и мнения, представленные в настоящем обзоре, отражают исключительно личное мнение каждого аналитика, частично или полностью отвечающего за содержание данного документа и могут не совпадать с мнением ЧАО «ИФК «АРТ КАПИТАЛ». Любое копирование или воспроизведение информации, содержащейся в настоящем материале, полностью или частично, возможно только с разрешения ЧАО «ИФК «АРТ КАПИТАЛ».